

三线文化语境下的皖南“小三线”旌旗厂工业遗产类型化特征研究

李肖 吴国超

安徽财经大学艺术学院, 安徽蚌埠, 233030;

摘要: 基于对皖南“小三线”旌德县旌旗机械厂工业遗产现存工业建筑遗存的测绘调查, 通过分析比较, 将其划分为皖南“小三线”工业遗产建筑和近现代折衷式皖南“小三线”工业遗产建筑两大类型。从皖南“小三线”工业遗产的分布区域、发展历程、文化影响、建筑形式、建构技术、装饰内容等方面系统地进行类型化比较研究, 从而揭示了皖南“小三线”工业遗产建筑遗存在“三线文化”语境的发展演化关系, 将皖南“小三线”工业遗产保护与乡村旅游发展结合, 对于旌德地区文脉的传承与地域特色的建立提供借鉴价值和参考依据。

关键词: 皖南“小三线”; 类型化特征; 地域文化; 徽州文化

DOI: 10. 69979/3041-0673. 24. 9. 030

引言

从 20 世纪 60 年代开始, 国际形势严峻, 中国为加强备战、巩固国防, 在全国进行大规模的建设活动, 称为三线建设^[1]。上海根据中央的指示, 在皖南地区建立了 80 个企事业单位^[2], 形成了一个以军工生产为主的全国最大的小三线综合性后方工业基地。安徽皖南地区毗邻上海、山地众多, 自 1965 年起被作为上海的军事工业后方基地开始了“皖南小三线”的建设^[3]。旌德县区位优势优良, 成为当时安徽省小三线厂建设最多的一个县, 共建有 12 家“小三线”单位, 旌旗机械厂作为其中之一, 选址遵循“靠山、隐蔽、分散”的原则^[4], 厂区中三线文化特质显著, 符合工业遗产的特征, 故以此为案例作专文进行研究。80 年代后, 企业回迁, 工厂也随之废弃, 形成了“工业遗产建筑遗存”^[5]。进入 21 世纪后, 在国家西部大开发战略的推动之下, 三线建设研究一度成为学术研究的热点问题。徐有威和陈东林主编的《小三线建设研究论丛》于 2015 年开始连续出版两册^[6], 是当时国内外第一种把“小三线”为研究专题的研究论丛, 为研究“小三线”相关领域的研究专家、学者提供了一个新的交流沟通平台。张亮、张可凡所作《皖南小三线遗产的保护与利用》^[7]一文则依据安徽皖南小三线建设的历史特征, 梳理总结了其价值构成及类型, 探讨了保护与利用之间所存在的问题并提出相应的解决方法。与国内其他地区小三线建设不同的是, 皖南小三线最初的建设目标是作为上海科研部门的备用区域, 后期才转向军用物品的生产, 皖南小三线旌旗厂工业建筑遗存不仅体现了国家在工业建设时期的政策调整, 还反映出在当时材料匮乏的条件下皖南地方性本土建筑的建造特征。现存皖南“小三线”旌旗机械厂为我国工业建设时期的

产物, 但目前的研究往往以保护和规划利用居多, 事实上, “小三线”工业建筑遗存在分布区域、空间组成、建筑形式与建筑的比例尺度、建造技术、装饰色彩与装饰内容、等方面有所差异, 因此, 笔者基于实地调研成果, 从皖南“小三线”旌旗厂工业遗产的发展历程与文化影响、皖南传统民居特征及近现代折衷式皖南“小三线”工业遗产特征等方面进行类型化特征研究。

1 皖南“小三线”旌旗厂工业遗产发展历程与文化影响

1.1 地域文化影响下的皖南“小三线”旌旗厂工业遗产的形成与发展

安徽皖南地区历史悠久, 旌德县是徽文化的发祥地, 徽派建筑随处可见, 是皖南徽州古村落的集中地, 旅游资源丰富。从人文地理的角度看, 旌德县位于安徽皖南腹地, 西倚黄山, 东临江浙沪、北枕皖江^[8]。皖南地区多民族聚居, 有徽州文化和少数民族文化呈融合共存状态。从地理环境看, 旌德全县地貌为东西向呈长方形, 呈畚箕状向北开口, 气候湿润, 植被丰富。安徽省旌德县旌旗机械厂位于旌德县白地镇高甲村(图 1), 周边景区众多, 如旌歙古道、旌德文庙、江村、黄田村古建筑群等^[9]。在地理区位规划上, 皖南地区最符合上海市关于建设选址提出的六条原则: (1) 是华东的战略后方基地; (2) 既要分散, 又要适当集中, 便于联系协作; (3) 既要靠山隐蔽, 又要便利交通运输; (4) 动力来源较易解决; (5) 距离市镇不太远, 生活有依托; (6) 搬迁可分步进行, 条件成熟的先搬^[10]。旌旗机械厂虽已荒废, 但是厂区工业建筑遗存总体保存较为完整, 其中包括原办公楼、职工住宅、生产厂房、设施小品等。

这些“小三线”工业遗产不仅是“三线”建设精神的实物载体,而且也是旌德地区独特的工业旅游资源。因此本文从皖南“小三线”旌旗厂工业遗产的分布区域、发展历程、文化影响、建筑形式、建构技术、装饰内容等方面系统地进行类型化比较研究,对于皖南“小三线”旌旗厂工业遗产建筑的保护与活化利用具有重要研究价值,为旌德地区实现可持续发展提供借鉴价值和参考依据。

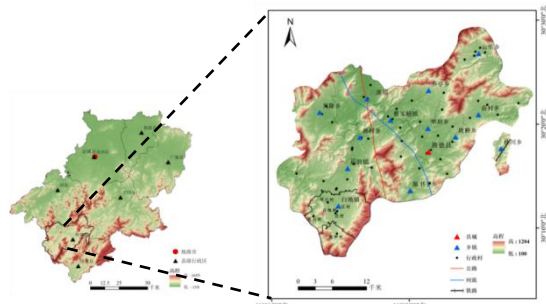


图1 旌德县白地镇高甲村区位图(自绘)

皖南“小三线”旌旗厂的建设与其各个时期的三线文化紧密关联,按其文化源流及影响时期可分为四个阶段:分别是动员、选址、建厂阶段(1965—1971),军品生产发展阶段(1972—1978),军品民品生产相结合阶段(1979—1984),调整交接阶段(1985—1988)^[11]。

1.1.1 动员、选址、建厂阶段

皖南“小三线”建设的项目选址大多数都位于隐蔽的山谷里,厂区的规划布局也都基本依据山势的走向,因地制宜建造,以道路为主线呈簇团式集群分布,散落在山谷丘陵中^[10]。皖南“小三线”建设于1965年开始选址动工,1966年开始基本建设,1971年底“60多个单位基本建设全部竣工,其中24个工厂陆续投产,以军工为主的上海后方基地在皖南山区已初具规模”^[12]。旌旗厂作为皖南“小三线”建设企事业单位的其中之一也建设完成。由于地处皖南山区,交通多有不便,故就地取材建造,早期曾有使用“干打垒”^[13]技术建造职工住宅和生产厂房的记载,但由于各种因素实物现已不复存在。

1.1.2 军品生产发展阶段

1972年至1978年是皖南“小三线”建设的军工生产发展阶段,主要围绕战略备用物资的后方建设和工业生产迅速展开,职工规模迅速壮大,生产生活等配套设施逐渐成形。在整个军工生产阶段,皖南小三线企业处于发展的黄金时期,较好地完成了国家的战略军需生产的任务。在这一时期主要采用的是砖(石)木混合结构。混合结构是军工生产发展时期普遍采用而且现存最多的建筑类型,主要有砖石混合、砖木混合两种形式,因混合结构具有用料取材方便、结构框架合理、建造技术简单等优点^[14],军工时期的厂房大都为单层砖木混合及

砖混结构,仅有体积和建筑面积上的区分,外墙多为砖墙砌筑在最外层涂抹一层水泥用于防腐,另一些建筑则采用条石和水泥砂浆做勒脚和基座,使其坚固耐用且兼具防水防潮的功能,室内屋架则以钢混三角式房梁及木三角式房梁居多(图2)。需要满足党史“快上马,后规划”的三线建设口号,所以这一时期所建造的生产生活建筑、办公建筑和附属建筑都是采用这种类型,旌旗厂内的建筑遗存也多受到影响。



图2 厂房现状(自摄)

1.1.3 军品民品生产相结合阶段

皖南“小三线”自1979年至1984年7月,开始了军品民品生产相结合时期的第三阶段。在此阶段,国务院、国防工办因时制宜,提出了“军民结合,以民养军”的发展方针,开始从军工生产转向民品生产,以此来调整军品与民品之间的配额分配,在保证军品供应充足的情况下与民品生产相结合。旌旗厂在军品民品生产相结合时期的生产条件有所改善,建造了一批钢筋混凝土结构的生产厂房、楼房宿舍、浴室、礼堂、托儿所、职工子女学校等建筑,建筑结构形式也大多采用了排架结构和梁板柱框架结构(图3)。



图3 宿舍现状(自摄)

1.1.4 调整交接阶段

1984年至1986年间,皖南“小三线”旌旗厂进入调整与交接、沪皖交接阶段^[11]。在此期间,军品和民品生产规模和经济效益持续下滑,发展形势低迷,企业陷入困境,部分厂房、职工宿舍等建筑逐渐被荒废(图4)。截至目前,皖南“小三线”旌旗厂工业遗产建筑遗存被当地村民作为住宅和仓库沿用。



图4 旌旗厂现状(自摄)

2 皖南“小三线”旌旗厂工业遗产建筑类型特征

2.1 生产建筑

皖南“小三线”旌旗厂的生产建筑主要有生产车间和产品仓库两类，大多为 1 层的混合结构或 2 层—3 层的砖混结构（图 5）。生产厂房或被当地村民用作生产加工的场地，或被废弃呈现杂草丛生、断壁残垣的景象，现状不容乐观。

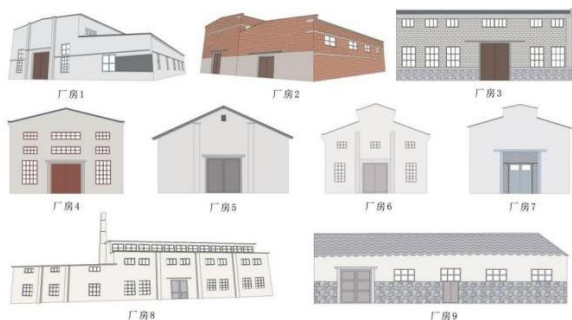


图 5 生产建筑（自绘）

2.2 办公建筑

皖南“小三线”旌旗厂在办公建筑方面保存的较为良好，在“小三线”建设初期，厂内的领导层和管理机构的办公建筑原本是一栋两层高的小楼，后来在军工生产发展时期开始陆续建造配套建筑，管理层后搬迁至专门用于办公的 4 层楼房（图 6），行政管理的功能逐渐走向完善。目前旌旗厂内的办公建筑保存现状良好，被当地的民间企业继续沿用为办公场地和仓储用房。

2.3 生活建筑

皖南“小三线”旌旗厂职工宿舍方面，原厂区职工宿舍主要有 5 层楼房和 2 层小楼两种类型，5 层的楼房主要集中分布在旌旗厂厂区内的东北区域，依据山势的走向和水流的分布建造，周边环境宜人，但由于各种因素遭到荒废（图 7）。旌旗厂厂区内的两层的职工宿舍建筑被村民沿用居住至今，这或许是因农村生活的居住方式和习惯所致，这一类建筑在“小三线”时期即作为职工的宿舍使用，建筑单面外廊式的“筒子楼”结构，房间是单向设置，用外部的走廊串联起来。旌旗厂的部分职工宿舍屋顶为双坡青灰瓦顶和双坡砖红色瓦顶，细部大多采用了砖块排列构成几何图形的装饰形态。

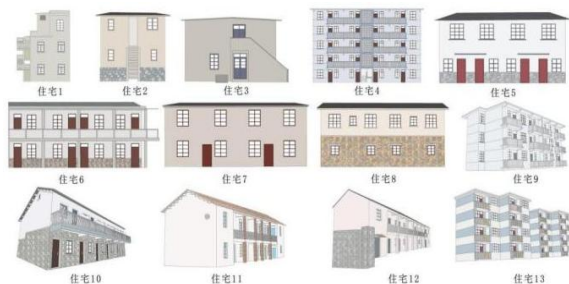


图 7 生活建筑（自绘）

2.4 附属建筑小品

皖南“小三线”旌旗厂的附属建筑方面多是建筑景观小品，且保存下来的很少，在旌旗厂的厂区内仅发现了一处保存较完整的建筑景观小品（图 8）。此处建筑景观小品上面写了三线建设时期的标语“鼓足干劲，力争上游，多快好省地建设社会主义”，既体现了当时的三线建设精神和三线工业文化，也发挥了景观小品的精神功能和装饰作用。

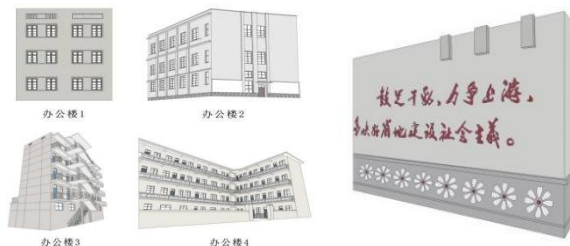


图 6 办公建筑（自绘） 图 8 附属建筑小品（自绘）

3 近现代折中式皖南“小三线”旌旗厂工业遗产类型特征

皖南“小三线”旌旗厂建筑类型具有折中主义的特征，它既是皖南徽派建筑与工业建筑二者嫁接的产物，也是工业建筑由近代向现代转过程中的缩影，主要特征是：（1）徽派建筑元素引入，折中式片段的融合；（2）砖混结构延续使用，钢筋混凝土结构出现；（3）住宅小区形成，多户连排布置。

3.1 徽派建筑元素引入，折中式片段的融合

从建筑审美和风格来看，1965 年-1978 年这段时期的皖南“小三线”旌旗厂建筑出于隐蔽目的，生产及生活建筑的造型没有表现出具体工业建筑特征，大多呈现皖南地区传统徽派建筑的折中主义特征。形式特征为，屋顶多为人字形双坡面硬山顶，也有职工宿舍和厂房在此基础上结合了传统徽派建筑中最具有代表性的马头墙的做法，但基本上都是以一叠为主，简化了原有马头墙装饰性的马头造型，整体造型简单朴素，没有过多的装饰，体现了“小三线”建设时期因陋就简的形式处理方式（图 9）。其建筑色彩主要由灰瓦青砖和灰白色水泥墙面构成的灰色调构成。建筑的立面形式以简单的三部分结构为主要特征，由人字形双坡面硬山屋顶、用乱毛石作为建筑的砌筑基础、勒脚的墙身^[15]和基座三部分构成。建筑的细部没有过多装饰元素的使用，通过建筑上部的通风口、门窗的布局等与墙体的构成关系，使建筑的立面造型呈现出一种简练朴素且具有理性主义的工业建筑的美学特征。



图9 近现代折中式徽派建筑元素建筑（自摄）



图10 住宅小区（自摄）

3.2 砖混结构延续使用，钢筋混凝土结构出现

从建筑技术方面来看，折中式皖南“小三线”旌旗厂建筑的建造仍使用本地材料和建造技术，而且并未全照搬徽派建筑的精髓，多是对其代表性元素的模仿，因此大多数此类建筑仅是建筑表面形式的变化，而建筑结构却依旧按照工业建筑的特性建造。随着国家政策的调整，皖南“小三线”旌旗厂逐渐由军用物品生产向民用物品生产进行过渡，生产条件也相应改善，建筑的种类也有所增多，职工宿舍、观影礼堂、澡堂、学校等建筑类型也随之出现。

3.3 住宅小区形成，多户连排布置

皖南“小三线”旌旗厂除了中后期由军品转向民品调整阶段而形成的近现代折中式的建筑外，生产建筑技术条件有了极大地提高，还出现了具有现代工业建筑特征的平面屋顶建筑形式，即住宅小区形成，且为多户连排布置，建筑的体量和面积也随之增大。相较于皖南“小三线”旌旗厂的折中式建筑，其建筑样式更为简洁，大多采用钢筋混凝土和砖混建筑形式，有的在外部装饰色彩，在走廊和阳台栏杆处布局几何装饰（图10）。

4 结语

从皖南“小三线”旌旗厂的发展变迁可以窥见皖南“三线工业文化”的演变及其对旌德地区的影响，从皖南传统徽派建筑民居到三线文化和近现代工业文化影响的近现代折中式皖南“小三线”旌旗厂建筑遗存，其建构技术、建筑形式、装饰内容等特征皆与其“三线文化”语境密切相关。基于此，立足“三线文化”，研究“三线文化”语境下皖南“小三线”旌旗厂工业遗产类型化特征，有助于立足文旅与乡村振兴双战略，将皖南“小三线”工业遗产的活化利用与乡村文旅发展结合，

对于旌德地区文脉的传承与地域特色的建立具有极其重要的意义与价值。

参考文献

- [1]周浅予,朱菁,王菁,等.基于三线工业废弃地再开发的村庄产业振兴路径——以汉中市下溢水村为例[J/OL].西北大学学报(自然科学版),2023,53(4):518-528.
 - [2]李云,杨帅,徐有威.上海小三线与皖南地方关系研究[J].安徽史学,2016(4):158-165.
 - [3]肖敏,孔繁敏.三线建设的决策、布局和建设:历史考察[J/OL].经济科学,1989(2):63-67+40.
 - [4]张胜.安徽小三线企业调迁刍议——以企业与城市互动为中心[J].安徽史学,2023(2):157-168.
 - [5]佟玉权,韩福文,许东.工业景观遗产的层级结构及其完整性保护——以东北老工业区为例[J/OL].经济地理,2012,32(2):166-172.
 - [6]徐有威,张程程.2019年三线建设研究述评[J].三峡论坛(三峡文学·理论版),2020(3):61-65.
 - [7]张亮,张可凡.皖南小三线遗产的保护与利用研究[J].安徽建筑大学学报,2019,27(5):56-61.
 - [8]刘四清.旌德历史上的上海小三线[J].党史纵览,2016(8):56.
 - [9]方光华.时光深处的旌歙古道[J].江淮文史,2023(4):118-128.
 - [10]徐震,王磊,彭金强.皖南小三线建筑及其历史遗存价值研究[J].工业建筑,2024,54(5):95-106.
 - [11]张亮,刘佳.嵌入与再生:基于时空差异的皖南小三线建设评价[J].安徽理工大学学报(社会科学版),2021,23(6):47-53.
 - [12]陈东林.中国共产党与三线建设[M].北京:中共党史出版社,2014.
 - [13]石川,刘群,丁杰.皖西“小三线”工业遗产存续及更新[J/OL].工业建筑,2020,50(11):11-17+45.
 - [14]潘谷西.中国建筑史[M].北京:中国建筑工业出版社,2015.
 - [15]齐绍东,付浩.沂蒙山区传统村落空间形态及其建筑特征研究[J/OL].安徽建筑,2023,30(3):22-24.
- 李肖; Li Xiao; 1997; 男; 安徽财经大学艺术学院; 研究生在读; 文化旅游开发设计
吴国超; Wu Guochao; 1998; 男; 安徽财经大学艺术学院; 研究生在读; 视觉与品牌设计
基金项目:安徽省哲学社会科学规划青年项目“安徽地区三线建设工业遗产文化研究与保护”(AHSKQ2021D123)。