

日本女性就业政策中的经济叙事：有关《一亿总活跃》政策的文本分析

兰森涵 冯亚静

杭州师范大学外国语学院，浙江杭州，311100；

摘要：本研究以日本“一亿总活跃”政策为研究对象，采用文本分析与实证研究相结合的方法，系统考察了该政策的经济叙事对女性就业的影响机制与实际效果。在研究方法上，首先运用潜在狄利克雷分配模型（Latent Dirichlet Allocation, LDA）对 2015 年发布的政策文本进行主题建模分析；同时，通过构建包含日本国内生产总值（GDP）、女性整体就业率、各产业女性就业结构、性别工资差距以及正式/非正式就业比例等多元指标体系，深入剖析政策文本所建构的女性劳动力市场角色定位与实际就业状况之间的关联性。研究发现，虽然“一亿总活跃”政策在提升女性就业参与率和优化职场环境方面取得阶段性成效，但政策文本中仍隐含着传统性别角色分工的刻板印象。具体而言，该政策虽然推动了女性劳动力市场参与，但存在明显的行业偏向性——主要引导女性进入家庭服务和社会福利等传统领域，这种就业导向实质上强化了女性在职场中的辅助性角色定位。更值得关注的是，政策过度聚焦育儿支持等家庭责任分担机制，却缺乏配套的职业发展支持体系，这种结构性缺陷不仅未能有效缓解女性职业发展瓶颈，反而在制度层面固化了工作-家庭冲突困境，最终导致政策在缩小职场性别差距方面的效果受限。

关键词：女性就业；经济叙事；文本分析；LDA 主题模型

DOI：10.69979/3029-2700.25.09.076

引言

为应对人口老龄化问题并激发社会活力，日本于 2015 年提出了“一亿总活跃社会”构想，核心内容包括提高出生率与扩大女性就业^[1]。然而，在政策实施中，提高生育率与促进女性就业之间存在明显矛盾，如何在家庭与工作的平衡中寻求突破，依然是日本职场女性面临的重要课题。“一亿总活跃社会”计划在日本社会引发了广泛的舆论关注，以厚生劳动省和内阁府官方网站为代表，各类媒体纷纷进行了报道。本文聚焦于这些新闻报道，分析政策所产生的影响，同时结合报道中的经济性表述与政策实施后女性就业的相关数据，展开综合考察。

“一亿总活跃”政策中的女性就业目标反映了日本政府对男女平等和劳动力市场多样化的高度重视。该政策的具体目标如下：1）提高女性就业率。通过优化职业培训、支持育儿、灵活安排工作场所等，促进更多女性参与就业；2）打破男女分离。鼓励女性进入高收入行业和管理职位，特别是提高高级管理职位的女性比例；3）改革工作方式。加强对性别歧视和性骚扰的惩罚，

促进企业和政府机构实施妇女就业平等政策。

内容分析法是对文献内容进行系统、客观、定量分析的研究方法，适于对政策文本进行定量分析^[2]。政策文献的量化研究将定量方法与话语分析相结合，通过结构与内容的系统梳理，有助于还原政策演变脉络，识别工具组合，提升研究的客观性与清晰度^[3]。叙事经济学是指研究大众叙事的传播和动态，特别是研究涉及人类兴趣和情感的叙事，以及这些叙事如何随时间变化以理解经济波动^[4]。在“一亿总活跃”构想之后，日本国民也潜移默化地受到了政策语言的影响。

本研究旨在围绕“一亿总活跃社会”行动计划中有关女性就业的政策内容进行文本分析，探讨其背后的经济叙事，并评估其对女性职场参与的实际影响。通过梳理政策的经济逻辑与实施效果，本文希望为日本进一步优化女性就业政策提供理论依据与参考视角。

1 研究方法

1.1 研究工具

LDA 模型是一种于 2003 年提出的主题建模方法，属于非监督式的机器学习技术。它基于词袋模型（bag of

words)，将每篇文档表示为一个词频向量，从而将文本内容转化为便于建模与分析的数值化信息^[5]。结合“一亿总活跃”政策颁布后的女性就业率、GDP、女性失业率、各产业女性就业率、女性正式员工与非正式员工比例、男女工资差距等相关数据，可以了解日本社会的叙事特征。评估其对大众心理的潜在影响，从而评估其对女性就业的影响。

本文所选政策文件主要摘自厚生劳动省和内阁府网站上刊登的 2015 年左右关于“一亿总活跃社会”的白皮书和相关记录。所选数据主要来自 OECD 和 e-stat e。

1.2 研究步骤

首先，使用 sudachipy 字典清洗文本，并进行语素恢复和单词分割。然后，运用 LDA 模型，提取文本高频词，以此分析“一亿总活跃”的经济叙事偏好。接着，结合日本在政策发布后的各种经济数据，包括日本 GDP、女性就业率、各产业女性就业率、男女工资差异以及正规与非正规就业比例等关键指标，分析“一亿总活跃政策”经济叙事对日本女性就业的影响。

2 结果

2.1 LDA 主题提取结果

表 1 LDA 主题提取结果

	主题标签	关键词
1	女性工作生活的平衡	人才、因照顾离职、育儿、工作与家庭的兼顾
2	女性在各行业中的就业与角色	人力利用、就业、护理福祉
3	女性就业环境与薪资	工作方式、工资、人才培养
4	社会政策与女性支持	生活支持、一亿总活跃社会、社会保障
5	女性就业与家庭责任	育儿、工作、家庭
6	政府对女性就业的支持	支持、活跃、就业

如表 1 所示，LDA 主题模型在培训后从相关政策文件中总共获得了 20 个主题。关于女性就业的话题有 6 个。其中，1、2、3、5、6 直接关系到女性就业，4 主要关注社会保障，间接关系到女性就业。我们可以得出结论，“一亿总活跃社会政策”对以育儿为理由的女性就业产生了影响。该政策强调“平衡”而不是突破性的改革，使女性能够兼顾家庭和工作。

LDA 结果显示，政策文件中频繁出现“人才”“活用”“工作方式”“工资”等关键词，反映出政府在“一

亿总活跃计划”中肯定女性劳动力的价值，并鼓励其参与职场。同时，政策也关注女性的就业形态，强调工作与生活的平衡。但部分政策术语仍带有刻板印象。例如，主题 2 中“护理福祉”等高频词表明，女性主要被定位于服务行业，而非管理或技术等高阶岗位。主题 5 中的“育儿”“家庭”强调女性需兼顾工作与家庭，显示政府在鼓励就业的同时，也将女性的职业发展与家庭责任相连。在少子老龄化背景下，这一政策试图通过提升女性就业率应对劳动力短缺问题。

本研究认为，“一亿总活跃”政策强调女性的经济贡献与职场参与，但对性别平等的重视仍显不足。首先，在工资与经济贡献方面，关键词如“工资”“人才培养”表明政策关注女性薪酬与人力培育，鼓励其为经济社会作出贡献。然而，政策中对工资差距的直接提及较少，未深入讨论职场性别不平等的问题。其次，在女性管理与领导方面，关键词“支持”“活跃”“就业”显示出政策鼓励女性参与职场的态度，但管理岗位相关词频较低，说明其重点仍是提升女性就业率，而非推动其晋升与实质性平等。女性更多被定位为职场的辅助角色。此外，LDA 分析结果呈现出政策背后的经济应对逻辑。关键词“人才”“活跃”反映出政府将女性作为应对劳动力不足的资源；“护理福祉”强调其在低薪照护领域的角色，而非技术、工程等高技能行业；“生活支持”说明政策重心偏向福利保障，而非解决女性面临的经济结构性困境。同时，失业率相关词汇缺位，显示该政策未充分回应女性失业等现实问题。

2.2 政策实施后的经济和社会影响

2013 年至 2024 年日本的 GDP 和女性就业率如图 1 的折线图所示。红色虚线为日本 GDP，蓝色虚线为女性就业率的变化。

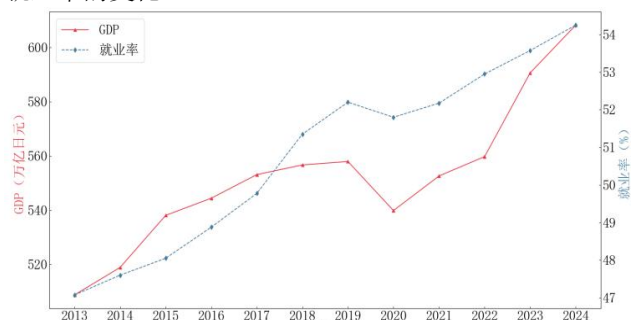


图 1 2013-2024 年 GDP 和女性就业率

从图 1 可以看出，日本 GDP 在 2013 年至 2024 年的上升趋势出现波动。特别是从 2013 年到 2019 年，GDP

的增长趋势可能会更加明显。在此期间，日本经济整体保持增长趋势。女性就业率在 2013 年至 2015 年呈现缓慢上升趋势，但 2015 年以后不仅女性就业率上升，2015 年至 2019 年的增长率也同样上升。这表明女性在劳动力市场中的参与度正在增加。

2013 年至 2024 年，不同行业中女性就业比例整体呈上升趋势，但增幅存在行业差异（见图 2）。首先，服务业中的女性比例最高，增长较为稳定，具有灵活的工作时间，适合兼顾家庭的女性。其次是传统产业，但增长乏力。这类行业工作环境对身体要求较高，对女性仍有一定限制，同时整体就业人数因机械化发展而减少。高科技产业中女性比例曾下降，近年来回升明显，显示女性在该领域的就业机会有所改善。公共部门女性比例最低，2014 至 2018 年增长缓慢，自 2019 年起有所提升，反映出政府正通过扩大公务岗位吸引女性进入更稳定的职业体系，但总体比例仍偏低，女性在公共决策中的影响力仍有限。

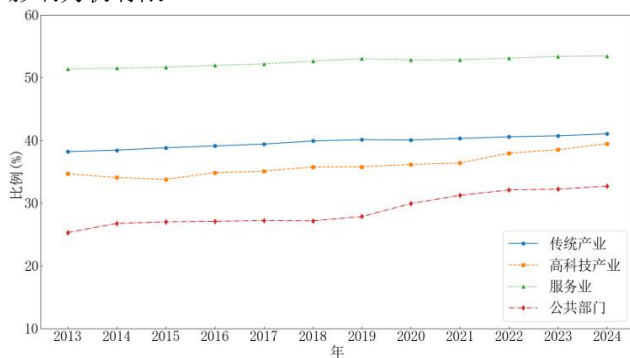


图 2 各行业女性就业率

尽管各行业女性参与率不断上升，仍面临若干挑战：第一，产业性别分离依然明显，制造业与技术岗位中女性比例较低；第二，职场文化与家庭责任冲突，女性面临工作与育儿的双重压力；第三，女性向高薪、高技能岗位的流动仍受限制，政策推动仍需加强；第四，传统行业中的女性比例虽略有提升，但性别结构仍相对稳定。

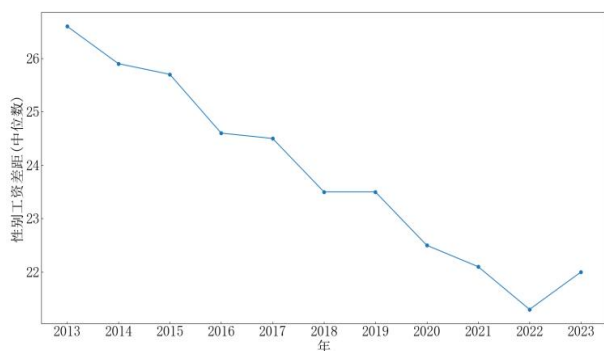


图 3 男女工资差距

图 3 展示了 2013 至 2023 年间男女工资差距的变化，采用中位数作为统计基准，以减少极端值干扰，更准确反映普通劳动者的收入水平。整体趋势显示工资差距逐步缩小，尤其 2015 年后降幅明显，可能受到相关政策推动。但 2023 年出现反弹，表明性别薪酬差距仍不稳定，可能受经济形势、企业薪酬调整等多因素影响。该反弹值得警惕，说明改善性别薪酬公平仍需政策与企业文化的持续配合。

2.3 基于数据结果的分析

LDA 模型提取的高频词显示，政策文本中对女性的定位仍带有传统色彩，倾向于强调其家庭角色与辅助性作用，期待女性在兼顾家庭与工作的前提下参与职场。这种表达反映了社会性别分工的延续，也影响了实际就业结构。图 2 显示，自“一亿总活跃”政策提出以来，女性在服务业中的就业比例持续上升。虽然政策中也出现了鼓励女性就业的表述，但相关内容比例较低，多与家庭和育儿挂钩，反映出政府缺乏实质性支持措施。尽管数据显示女性就业率上升，但增幅仍有限。图 3 显示男女工资差距有所缩小，政策主要着眼于改善劳动环境与待遇。此外，图 2 还显示女性在高科技领域的就业有所提升，政策通过推动 STEM 教育、支持创业和改革工作方式等措施，间接促进了女性在新兴产业中的参与。

然而，实际经济数据与社会现实却存在明显差异。图 4 显示了女性的正式与非正式雇佣率。尽管部分年份数据波动，但整体比例变化不大，女性仍主要集中于非正式就业岗位。虽然政策中强调支持女性就业，但正式雇佣比例并未提升，反映出政策效果有限。延长育儿假虽提供了带薪休息时间，但缺乏配套的职业重返机制，使许多女性在育儿后难以重返高薪岗位，影响其长期职业发展。同时，女性在高收入行业和管理层的占比依然偏低，说明政策虽有积极导向，但女性就业质量整体提升有限。

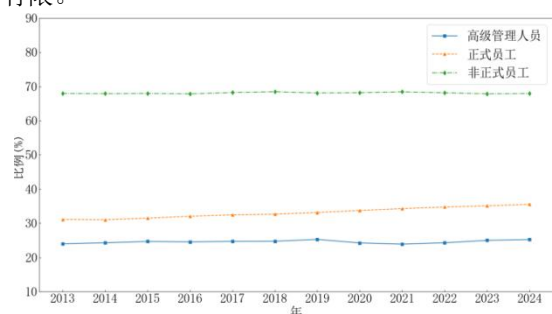


图 4 女性正式和非正式雇佣率

3 结论

本研究采用 LDA 主题模型对“一亿总活跃”政策文本中的女性就业相关经济叙事进行提取,并通过标签化处理识别主题内容,揭示政策语言中隐含的女性就业观。同时,结合日本 GDP、女性整体就业率、各行业女性就业占比、性别工资差距,以及 2015 年前后女性正式与非正式就业率等数据,综合分析该政策对女性就业的实际经济影响。

结果显示,尽管政策表述鼓励女性进入职场、发挥作用,但仍带有传统性别角色色彩。政策一方面期望女性缓解劳动力短缺、振兴经济,另一方面也强调其家庭责任与生育功能。此外,政策对女性就业的支持主要集中在服务业等传统领域,未能有效推动其向高技能、高收入岗位转移。尽管就业率略有上升、性别工资差距有所缩小,但女性多集中于非正规、低保障岗位,整体就业质量提升有限。

参考文献

- [1]三浦智康.「ニッポン一億総活躍プラン」実現に向けての企業の取り組み[J]. 知的資産創造= Knowledge creation and integration,2016,24(7):4-7.
- [2]罗敏,朱雪忠. 基于政策工具的中国低碳政策文本量化研究[J]. 情报杂志,2014,33(4):12-16.
- [3]黄萃,任弢,张剑. 政策文献量化研究: 公共政策研究的新方向[J]. 公共管理学报, 2015(2):129-137
- [4]Shiller,R. J. Narrative Economics:How Stories Go Viral and Drive Major Economic Events[M]. Princeton University Press,2019.
- [5]石晶,范猛,李万龙. 基于 LDA 模型的主题分析[J]. 自动化学报, 2009, 35(12): 1586-1592.

作者简介: 兰森涵; 出生年份: 2003; 女; 汉族; 学士; 杭州师范大学外国语学院; 研究方向: 日语语言文学

冯亚静 出生年份: 1989; 女; 汉族; 博士; 杭州师范大学外国语学院; 研究方向: 日语语言文学