

时代之光，艺术之影：木脸秘象与 AI 共舞的酉阳面具阳戏新视角

瞿慧

重庆工商大学，重庆市，400067；

摘要：本文深入研究酉阳面具阳戏传统、木脸秘象特色及人工智能在艺术创作中的应用，提出“面具阳戏展览空间”这一传统文化与现代科技融合新视角。前两部分追溯其历史渊源与独特地位，第三部分剖析木脸秘象与 AI 技术交汇带来的新生，强调传统与创新的和谐及艺术在科技中的发展。通过案例分析展示二者融合的创新成果，评估其对艺术表现的提升。最后展望其未来，强调传统文化与现代科技共促艺术前行，为非遗传承创新及艺科融合指明方向。

关键词：木脸秘象；人工智能；酉阳面具阳戏；非物质文化遗产

DOI: 10.69979/3041-0673.25.08.054

1 酉阳面具阳戏的历史与文化价值

酉阳面具阳戏历史悠久，自唐代起以独特神秘形式存续，扎根中国文化。面具蕴含对自然、生命、宇宙的认知，文化内涵丰富。在酉阳部分乡镇，它是具宗教色彩的民间戏剧，演员佩戴的木制面具是其特色。在科技发展、多数舞台剧用涂面塑造形象时，酉阳面具阳戏仍坚守佩戴木制面具的传统。面具承载土家族历史记忆与精神信仰，是珍贵传统文化瑰宝。

酉阳阳戏面具大多由三部分构成。即：面相、帽盔和耳翅。面具因角色不同其面目表情及帽盔、耳翅的装饰也有很大的差异^[1]。面具设计独特，头面后部呈半套头面形状。表演时，面具戴在前额，头顶至颈部用白棉布包裹，人面下部用单层白棉布遮掩，以传达声音，演员透过嘴部观察，使表演更生动。

1.1 木脸秘象与 AI 技术的崭新应用领域

木脸秘象聚焦酉阳面具阳戏，以前卫观念与现代设计重塑传统文化，以几何重构等手法赋予传统面具新形态，“秘象”视觉震撼，融合多元元素展现传统与现代审美结合。AI 技术发展为其创作带来机遇，在创意阶段，借助 Midjourney 等工具输入关键词可快速生成多样草图，拓宽思路；后续用 Adobe Sensei 等软件深化设计，使其更精致且保留文化韵味。AI 与木脸秘象结合是传统与现代科技融合典范及文化遗产保护创新实践，艺术家借此挖掘传统文化深层价值，创作符合当代审美的作品，同时 AI 为传统文化传播普及提供新契机，促进文化交

流，助力全球文化多样性发展。

1.2 研究目的与意义

本研究聚焦酉阳面具阳戏这一非遗的传承与发展。当下，传统文化受新思潮、多元娱乐冲击，酉阳面具阳戏面临关注度降低、生存空间受限的困境。基于对时代变迁影响传统艺术的认知，研究计划创新举措：在当地打造木脸秘象展览馆，借助现代展示技术，展现其独特韵味与文化内涵，搭建传统艺术与现代观众沟通的桥梁，增强公众对传统文化的认知与兴趣，保护并弘扬这一艺术形式，吸引年轻群体，为传统文化传承注入活力。同时，研究探索木脸秘象与人工智能技术的融合。利用 AI 技术激发创作灵感，寻求传统艺术与现代科技融合的新表达与艺术语言。此创新结合能赋予木脸秘象科技魅力，提升艺术感染力，为传统与现代技术结合提供新思路，推动文化创新发展与广泛传播。

1.3 主要创新点

选址方面，将木脸秘象酉阳面具阳戏展览空间置于重庆酉阳著名的 5A 级旅游景区桃花源内，借助景区庞大的人流量与高知名度，既能保障展览空间的传播速度，又能有效向外展示酉阳传统文化与民俗特色，让游客在游览桃花源时深度体验酉阳风土人情。在空间规划上，展览空间内部精心划分神秘面纱、角色、面具、阳戏、工艺、面向未来六个主题区域，运用现代设计手法多维度呈现酉阳面具阳戏的民俗特色，尤其在面具和阳戏空间中，创新融入声光电结合、AI 辅助以及 VR 虚拟技术，

为游客带来身临其境的模拟阳戏场景动态体验,感受独特艺术魅力。色彩搭配上,采用绿色、黄色、蓝色三种邻近色相互衬托,以绿色为主色调象征酉阳的自然与生机,其他色调作为辅助增添层次感与活力,既保留传统色调的熟悉感,又融入当代设计活力与创新,使展览空间视觉效果引人入胜。此外,“木脸秘象”展览空间整体设计巧妙融合现代与传统、自然与人文,为大众提供全新多维度的文化体验。

2 酉阳面具阳戏传统与演变

2.1 酉阳面具阳戏的历史溯源

酉阳阳戏的起源文献记载较少,但清同治二年刻本《酉阳直隶州总志》提到了该州阳戏的起源,特别是跟“咒舞求佑”、“病愈还愿”有关的情况。可以推测,清同治年间,阳戏在酉阳地区已经相当盛行。当地阳戏艺人谈到,酉阳面具阳戏的形成可追溯至唐代,掌坛老师吴长富生动地讲述了唐朝李世民云游月宫回朝后,组织戏班倡导演阳戏的传说故事。祖师们供奉的主要戏神是盖天古佛伏魔关圣帝君。为敬奉关圣帝,祖师们将跳阳戏的坛堂称为“白马堂”。因此,目前酉阳双河区各面具阳戏坛班在演出前的祭神仪式中,首句即念唱“白马堂上,唐朝启教”^[2]。有的戏班还摆立敬奉师祖的牌位,上面写有“唐朝启教,历代戏官”八个字。近十多年来,阳戏的演出逐渐减少,主要活动范围在双河、丁市、李溪、黑水、兴隆等地区。近年来,以双河区的小岗乡和钢西乡为最活跃,呈现出复兴的势头。

酉阳阳戏具备完善的生、旦、净、丑等角色体制。除了旦角使用涂面化妆外,其余角色都需要戴木制面具,因此也被称为面具阳戏。这里的面具多采用木质材料,经过油漆敷涂重彩,形态各异,大小不一,古朴别致,深具当地特色。面具的制作注重突出个性特征,每个面具都展现独特的神韵和鲜明的性格^[3]。这一传统表演形式在角色体制和面具使用方面展现出独特的艺术特质。

2.2 时代变迁对传统艺术的冲击

(1) 技术、社会、文化演变影响

时代变迁深刻冲击传统艺术,酉阳面具阳戏亦难幸免。技术上,舞台剧涂面装扮逐渐取代传统木制面具,冲击其传统习俗;社会观念变化使观众对阳戏关注度降低,年轻一代了解匮乏,影响其生存空间与演出机会。

(2) 现代社会中的地位与挑战

酉阳面具阳戏面临诸多挑战。传统观众减少、审美观念变化、市场竞争激烈,考验其传承发展。面具制作工艺面临失传风险,传承薄弱。互联网文化影响下,青年对舞台戏剧疏离,观众参与度与表现形式不匹配。酉阳面具阳戏需应对传统挑战,适应社会变革,以传承发展这一独特文化艺术。

3 木脸秘象与 AI 的交汇

3.1 木脸秘象的定义与技术特性

木脸秘象是酉阳面具阳戏展览空间中的独特面具泛称。这种木制面具头部与面部相连,呈半套头面形状,展现出神秘独特的外观。演员戴在前额,头顶至颈部用白棉布包垫,下部用白棉布遮掩,以保持讲唱声音传达^[4]。演员透过面具的嘴部视物,营造深邃且富有象征意义的表演氛围。“木脸秘象”一词突显了这种艺术形式的神秘性和独特之处,为观众呈现一种特殊的艺术体验。

木脸秘象在技术特性上注重对木质材料的选用和雕刻工艺的精湛掌握。每张面具都通过巧妙的设计,准确表达出角色的性格、情感和社会地位。这种传统艺术形式在表演艺术中扮演着独特的角色,传达着深沉的文化内涵。同时,木脸秘象以其稳定的形态和逼真的表现力也为现代技术的应用提供了广阔的发展空间。

3.2 AI 在艺术创作中的发展历程与趋势

AI 艺术创作始于 20 世纪中后期的算法艺术实验,早期以规则驱动的几何图形生成为主。21 世纪初,机器学习与生成对抗网络(GAN)等框架的提出,为图像生成、语义分割等任务提供了强大的工具,为人工智能融入设计领域架起了坚实的桥梁^[5]。推动 AI 从工具向“创作者”转型,实现了风格迁移与逼真图像生成(如 DeepDream、AI 拍卖画作)。2020 年后,扩散模型(DALL-E、Stable Diffusion)与大型语言模型(如 GPT-4)多模态大模型爆发,使文本到图像的平民化创作成为可能,人机协作模式深化,AI 逐步渗透至电影、雕塑等多元艺术领域,重构艺术生产链条。

技术上,多模态融合与实时交互催生沉浸式动态艺术;创作生态方面,低门槛工具推动全民参与,却引发版权归属与创作伦理争议;人机关系从“主仆”变为“共生”,AI 或突破人类认知,探索超现实美学;文化维度,AI 成为文化遗产数字化保护和全球艺术交流的桥梁,借助风格混合与数字修复,助力传统艺术跨时空重生。最

终, AI 艺术或定义“后人类美学”范式, 在技术与人性张力中重塑艺术本质。

3.3 新视角下的酉阳面具阳戏艺术探索

木脸秘象与 AI 的融合案例分析——重庆酉阳面具阳戏展览空间

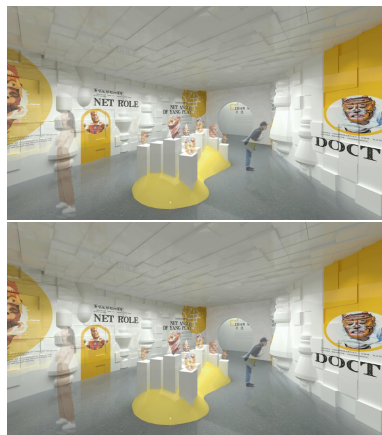
序厅：神秘面纱。以几何木制方体构成的面具矩阵为核心，AI 通过动态投影赋予其生命力。系统依据酉阳面具历史图像数据库，实时生成面具形态演变轨迹投射其上，形成虚实时空隧道。观众踏入时，AI 经红外感应捕捉人体动态，触发面具光影重组与呼吸式律动，使传统木脸元素“活”起来。此数据驱动的动态叙事打破传统静态展陈局限，让观众直观感知面具文化文脉流动，以科技神秘感呼应“秘象”主题。



（图片来源：原创作品）

角色展厅：运用 AI 技术，将平面戏曲角色转化为立体叙事载体。墙面投影里，生、旦、净、丑侧脸轮廓被 AI 赋予动态表情，依角色性格生成情绪动画，使其“会说话”。嵌入墙面的语音交互模块，让观众可自然对话提问，AI 结合角色档案与台词库生成趣味解说。AI 在此是角色人格化的催化剂，拉近观众与传统戏曲的

情感距离。



（图片来源：原创作品）

面具展厅：秉持“解构-再生”理念，AI 化身“数字面具匠人”。观众通过交互触屏选传统面具元素，AI 依酉阳面具美学规则实时生成新设计并全息投影展示。AI 风格迁移技术将面具五官与现代风格融合，打造跨界视觉艺术墙。此技术介入拓展了传统造型创作边界，验证了木脸秘象美学语言的普适性与延展性。



（图片来源：原创作品）

阳戏展厅：借助 AI 重构传统戏曲表演维度。中央环形幕布上，AI 驱动虚拟演员以动作捕捉还原阳戏身段，与声腔数据库匹配全息演出。观众触碰交互装置，AI 即兴生成电子化变奏曲调，融合老戏腔与现代电子乐，营造沉浸剧场。四周抽象图形装置经 AI 算法，将服饰纹样、道具形态解构为动态点线面组合，随表演节奏变幻。AI 模糊观演界限，使阳戏进化为观众可参与的“活态实验场”。



（图片来源：原创作品）

工艺展厅：借助 AI 技术实现非遗技艺“透明化”传承。3D 全息台动态展示白杨木从备料到雕刻全流程，AI 扫描历代刀法数据生成木材纹理模拟系统，直观呈现刻刀与成品效果的关系。观众佩戴 AR 眼镜，AI 通过手势识别引导模拟雕刻，偏离传统技法时虚拟刻刀会提示并生成修正路径。数字孪生技术保留匠人“隐性知识”，以游戏化交互降低学习门槛，推动工艺传承从师徒相授走向开放共享。



（图片来源：原创作品）

尾厅：尾厅以绿色基调象征文化新生，AI 扮演传统演进“预言者”。空间中央参数化积木装置采集观众各展厅互动数据，经 AI 算法转化为抽象群体艺术图腾。墙面投影中，AI 依酉阳面具演变规律与全球艺术潮流数据，生成未来 50 年面具概念图。这些 AI 推演的“未来遗产”以科技诠释文化基因生命力，为酉阳面具阳戏永续发展指明方向。



（图片来源：原创作品）

AI 在展览中并非单纯的技术叠加，而是作为“灵感催化剂”与“文化翻译器”，通过数据挖掘、动态生成、交互反馈等能力，将木脸秘象的静态符号转化为可感知、可参与、可延续的活态文化体验，实现“传统基因”在数字语境中的创造性表达。

4 总结与展望

构建“酉阳面具阳戏展览空间”，探讨木脸秘象与 AI 技术融合路径，揭示传统文化在数字时代创新传承可行性。AI 技术在展览设计中，以多种技术手段重构面具艺术感知维度，作为“文化翻译者”将木脸秘象符号系统转化为数字语言，且未消解传统技艺本真性，实现传统美学逻辑当代转译，证明非遗保护与科技创新兼容。展览实践表明，AI 与木脸秘象共生是文化遗产在数字语境下的“再语境化”过程，延续地方文化精神内核并注入传播活力。

未来可进一步探索二者融合边界，优化技术介入伦理框架，借助数字化工具推动传统文化资源全球共享，结合虚拟交互等技术拓展非遗艺术传播维度，构建多方协作创新生态，为传统文化注入可持续当代生命力。

参考文献

- [1] 田欣, 陈一墨, 陈树中. 重庆酉阳阳戏面具表现题材、形象构成与造型特征研究[J]. 民艺, 2018, (02): 87-91.
- [2] 段明. 重庆酉阳土家族面具阳戏[J]. 中华艺术论丛, 2009, (00): 428.
- [3] 袁联波. 酉阳土家族阳戏面具的文化意蕴[J]. 文艺研究, 2008, (08): 139.
- [4] 田欣, 陈一墨. 重庆酉阳阳戏面具的功能及其在影视作品中的体现[J]. 电影评介, 2018, (05)
- [5] 银宇堃, 陈洪, 赵海英. 人工智能在艺术设计中的应用[J]. 包装工程, 2020, 41 (06): 253.

作者简介：瞿慧（1996.9），女，汉族，重庆云阳，学生，研究生，重庆工商大学，艺术设计方向。